

Robert Bosch Power Tools GmbH
70538 Stuttgart
GERMANY

www.bosch-garden.com

F 016 L81 389 (2015.01) 0 / 16



ISIO



ko 사용 설명서 원본





2 | 한국어


한국어


안전 수칙


기호 설명


 모든 안전수칙과 지시 사항을 상세히 읽고 지켜야 합니다. 다음의 안전수칙과 지시 사항을 준수하지 않으면 화재 위험이 있으며 감전 혹은 중상을 입을 수 있습니다.


 정원용 공구로 작업하는 동안 항상 보안경과 튼튼한 신발을 착용하십시오.

 주위에 서 있는 사람들이 튕겨나오는 이물질에 다치지 않도록 주의하십시오.


 경고 : 작업 시 정원용 공구와 안전 거리를 유지하십시오.


 정원용 공구를 비가 올때 사용하지 말고 비에 맞지 않도록 하십시오.


 주의 : 커팅날은 정원용 공구의 스위치를 끈 후에 도 계속 움직입니다!


 충전기는 건조한 공간에서만 사용해야 합니다.

 얼굴이나 동물을 향해 분무하지 마십시오.

 가연성 액체를 사용하지 마십시오.

 증기를 들이마시지 마십시오.

 보관하기 전에, 정원에 있는 동안 밖에서 분무기 내용물을 비우십시오. 내용물을 싱크대나 하수구에 버리지 마십시오. 화학물이나 잔여물이 기기에 남아있지 않도록 하십시오.

 정원용 공구를 어린이의 손이 닿지 않는, 안전하고 건조한 장소에 보관하십시오. 정원용 공구 위에 아무런 물체도 올려놓지 마십시오.

전동공구용 일반 안전수칙

⚠ 경고 모든 안전수칙과 지시 사항을 상세히 읽고 지켜야 합니다. 다음의 안전수칙과 지시 사항을 준수하지 않으면 화재 위험이 있으며 감전 혹은 중상을 입을 수 있습니다.

앞으로의 참고를 위해 이 안전수칙과 사용 설명서를 잘 보관하십시오.

다음에서 사용되는 “전동공구” 라는 개념은 전원에 연결하여 사용하는 전동 기기 (전선이 있는) 나 배터리를 사용하는 전동 기기 (전선이 없는) 를 의미합니다.

작업장 안전

- ▶ **작업장을 항상 깨끗이 하고 조명을 밝게 하십시오.** 작업장 환경이 어수선하거나 어두우면 사고를 초래할 수 있습니다.
- ▶ **가연성 유체, 가스 또는 분진이 있어 폭발 위험이 있는 환경에서 전동공구를 사용하지 마십시오.** 전동공구는 분진이나 증기에 점화하는 스파크를 일으킬 수 있습니다.
- ▶ **전동공구를 사용할 때 경운이나 어린이 혹은 다른 사람이 작업장에 접근하지 못하게 하십시오.** 다른 사람이 주의를 산만하게 하면 기기에 대한 통제를 잃기 쉽습니다.

전기에 관한 안전

- ▶ **전동공구의 전원 플러그가 전원 콘센트에 잘 맞아야 합니다.** 플러그를 조금이라도 변경시켜서는 안됩니다. 접지된 전동공구를 사용할 때 어댑터 플러그를 사용하지 마십시오. 변형되지 않은 플러그와 잘 맞는 콘센트를 사용하면 감전의 위험을 감소할 수 있습니다.
- ▶ **파이프 관, 라디에이터, 레인지, 냉창고와 같은 접지 표면에 물이 닿지 않도록 하십시오.** 물에 닿을 경우 감전될 위험이 높습니다.
- ▶ **전동공구를 비에 맞지 않게 하고 습기 있는 곳에 두지 마십시오.** 전동공구에 물이 들어가면 감전될 위험이 높습니다.
- ▶ **전원 코드를 잡고 전동공구를 운반하거나 걸어 놓아서 안되며, 콘센트에서 전원 플러그를 뽑을 때 전원 코드를 잡아 당겨서는 절대로 안됩니다.** 전원 코드가 열과 오일에 접촉하는 것을 피하고, 날카로운 모서리나 기기의 가동 부위에 닿지 않도록 주의하십시오. 손상되거나 영긴 전원 코드는 감전을 유발할 수 있습니다.
- ▶ **실외에서 전동공구로 작업할 때는 실외용으로 적당한 연장 전원 코드만을 사용하십시오.** 실외용 연장 전원 코드를 사용하면 감전의 위험을 줄일 수 있습니다.
- ▶ **전동공구를 습기 찬 곳에서 사용해야 할 경우에는 누전 차단기를 사용하십시오.** 누전 차단기를 사용하면 감전 위험을 줄일 수 있습니다.

사용자 안전

- ▶ 신중하게 작업하십시오. 작업을 할 때 주의를 하며, 전동공구를 사용할 때 경솔하게 행동하지 마십시오. 피로한 상태이거나 약물 복용 및 음주한 후에는 전동공구를 사용하지 마십시오. 전동공구를 사용할 때 잠시라도 주의를 산만해지면 중상을 입을 수 있습니다.
- ▶ 작업자 안전을 위한 장치를 사용하십시오. 항상 보안경을 착용하십시오. 전동공구의 종류와 사용에 따라 먼지 보호 마스크, 미끄러지지 않는 안전한 신발, 안전모 또는 귀마개 등의 안전한 복장을 하면 상해의 위험을 줄일 수 있습니다.
- ▶ 실수로 기기가 작동되지 않도록 주의하십시오. 전동공구를 전원에 연결하거나 배터리를 끼우기 전에, 혹은 기기를 들거나 운반하기 전에, 전원 스위치가 꺼져 있는지 다시 확인하십시오. 전동공구를 운반할 때 전원 스위치에 손가락을 대거나 전원 스위치가 켜진 상태에서 서 전원을 연결하면 사고 위험이 높습니다.
- ▶ 전동공구를 사용하기 전에 조절하는 톨이나 나사 키 등을 빼 놓으십시오. 회전하는 부위에 있는 톨이나 나사 키로 인해 상해를 입을 수 있습니다.
- ▶ 자신을 과신하지 마십시오. 불안정한 자세를 피하고 항상 평형을 이룬 상태로 작업하십시오. 안정된 자세와 평형한 상태로 작업해야만이 의외의 상황에서도 전동공구를 안전하게 사용할 수 있습니다.
- ▶ 알맞은 작업복을 입으십시오. 헐렁한 복장을 하거나 장신구를 착용하지 마십시오. 머리카락 또는 장갑이 가동하는 기기 부위에 가까이 닿지 않도록 주의하십시오. 헐렁한 복장, 장신구 혹은 긴 머리는 가동 부위에 말려 사고를 초래할 수 있습니다.
- ▶ 분진 추출장치나 수거장치의 조립이 가능한 경우, 이 장치가 연결되어 있는지, 제대로 작동이 되는지 확인하십시오. 이러한 분진 추출장치를 사용하면 분진으로 인한 사고 위험을 줄일 수 있습니다.

전동공구의 올바른 사용과 취급

- ▶ 기기를 과부하 상태에서 사용하지 마십시오. 작업할 때 이에 적당한 전동공구를 사용하십시오. 알맞은 전동공구를 사용하면 지정된 성능 한도 내에서 더 효율적으로 안전하게 작업할 수 있습니다.
- ▶ 전원 스위치가 고장 난 전동공구를 사용하지 마십시오. 전원 스위치가 작동되지 않는 전동공구는 위험하므로, 반드시 수리를 해야 합니다.
- ▶ 기기에 세팅을 하거나 액세서리 부품을 교환하거나 혹은 기기를 보관할 때, 항상 전원 콘센트에서 플러그를 미리 빼어 놓으십시오. 이러한 조치는 실수로 전동공구가 작동하게 되는 것을 예방합니다.
- ▶ 사용하지 않는 전동공구는 어린이 손이 닿지 않는 곳에 보관하고, 전동공구 사용에 익숙지 않거나 이 사용 설명서를 읽지 않은 사람은 기기를 사용해서는 안됩니다. 경험이 없는 사람이 전동공구를 사용하면 위험합니다.

- ▶ 전동공구를 조심스럽게 관리하십시오. 가동 부위가 하자 없이 정상적인 기능을 하는지, 걸리는 부위가 있는지, 혹은 전동공구의 기능에 중요한 부품이 손상되지 않았는지 확인하십시오. 손상된 기기의 부품은 전동공구를 다시 사용하기 전에 반드시 수리를 맡기십시오. 제대로 관리하지 않은 전동공구의 경우 많은 사고를 유발합니다.
- ▶ 절단 공구를 날카롭고 깨끗하게 관리하십시오. 날카로운 절단면이 있고 잘 관리된 절단공구는 걸리는 경우가 드물고 조절하기도 쉽습니다.
- ▶ 전동공구, 액세서리, 장착하는 공구 등을 사용할 때, 이 지시 사항과 특별히 기종 별로 나와있는 사용 방법을 준수하십시오. 이때 작업 조건과 실시하려는 작업 내용을 고려하십시오. 원래 사용 분야가 아닌 다른 작업에 전동공구를 사용할 경우 위험한 상황을 초래할 수 있습니다.

충전 전동공구의 올바른 사용과 취급

- ▶ 배터리를 충전할 때 제조 회사가 추천하는 충전기만을 사용하여 재충전해야 합니다. 특정 제품의 배터리를 위하여 제조된 충전기에 적합하지 않은 다른 배터리를 충전할 경우 화재 위험이 있습니다.
- ▶ 각 전동공구용으로 나와있는 배터리만을 사용하십시오. 다른 종류의 배터리를 사용하면 상해를 입거나 화재를 초래할 수 있습니다.
- ▶ 배터리를 사용하지 않을 때는, 각 극 사이에 브리징 상태가 생길 수 있으므로 페이퍼 클립, 동전, 열쇠, 못, 나사 등 유사한 금속성 물체와 멀리하여 보관하십시오. 배터리 극 사이에 쇼트가 일어나 화상을 입거나 화재를 야기할 수 있습니다.
- ▶ 배터리를 잘못 사용하면 누수가 생길 수 있습니다. 누수가 생긴 배터리에 닿지 않도록 하십시오. 피부에 접하게 되었을 경우 즉시 물로 씻으십시오. 유체가 눈에 닿았을 경우 바로 의사와 상담하십시오. 배터리에서 나오는 유체는 피부에 자극을 주거나 화상을 입힐 수 있습니다.

서비스

- ▶ 전동공구 수리는 반드시 전문 인력에게 맡기고, 수리 정비 시 보쉬 순정 부품만을 사용하십시오. 그렇게 함으로써 기기의 안전성을 오래 유지할 수 있습니다.

헤지커터용 안전수칙

- ▶ 신체 부위가 절단날에 가까이 있지 않도록 하십시오. 날이 가동하는 동안 절단물을 치우거나 절단하려는 소재를 고정하려고 하지 마십시오. 절단물에 걸렸을 경우 기기의 스위치를 끄고나서 절단물을 빼내십시오. 헤지커터 사용 시, 잠시라도 부주의하면 중상을 입을 수 있습니다.

4 | 한국어

- ▶ 헤지커터를 운반할 때 날이 정지된 상태에서 손잡이를 잡고 운반하십시오. 헤지커터를 운반하거나 보관할 경우 반드시 보호커버를 씌워야 합니다. 기기를 조심스럽게 취급하면 절단 날로 인한 부상 위험을 줄일 수 있습니다.
- ▶ 절단 날로 보이지 않는 부위에 있는 전선에 접할 위험이 있으므로 전동공구의 절연 처리된 손잡이만 잡으십시오. 절단 날이 전류가 흐르는 전선에 닿게 되면 기기의 금속 부위에 전기가 통해 감전될 수 있습니다.

관목절단 작업 시 안전수칙

- ▶ 본 정원용 공구는 (어린이를 포함한) 신체적, 감각 기능 혹은 정신적 기능에 장애가 있거나 경험과 지식이 없는 사람이 사용하면 안됩니다. 단지 이들의 안전을 위해 담당자가 감독하거나 혹은 이들이 정원용 공구 사용법에 대한 지시를 받은 경우에는 기기를 사용해도 됩니다.
어린이들이 정원용 공구를 갖고 놀지 않도록 주의하십시오.
- ▶ 어린이나 이 정원용 공구의 사용 설명서를 읽지 않은 사람이 기기를 사용해서는 안됩니다. 국내 규정에 작업자의 나이를 제한할 수 있습니다. 정원용 공구를 사용하지 않을 경우 어린이 손이 닿지 않는 곳에 보관하십시오.
- ▶ 다른 사람들이나 그들의 소유물에 사고나 손상이 생긴 경우 작업자나 사용자가 책임을 져야 합니다.
- ▶ 어린이나 애완동물을 포함하여 사람들이 아주 가까이 있는 동안에는 절대로 정원용 기기를 사용하지 마십시오.
- ▶ 연결 코드를 절단날에서 멀리하십시오.
- ▶ 정원용 공구로 작업하는 동안 항상 보안경과 튼튼한 신발을 착용하십시오.

- ▶ 날씨가 좋지 않은 경우, 특히 천둥번개 위험이 있는 경우 작업하지 마십시오.
- ▶ 정원용 공구를 일광이나 조명 상태가 좋은 상태에서만 사용하십시오.
- ▶ 커버나 안전장치가 손상되지 않았는지 제대로 조립되어 있는지 확인하십시오. 사용하기 전에 만일 필요하다면 정비 혹은 수리작업을 실시하십시오.
- ▶ 작업자의 손과 발이 절단날에서 충분히 떨어져 있을 경우에만 정원용 공구의 스위치를 켜십시오.
- ▶ 정원용 공구를 항상 전원에서 분리하십시오 (전원 플러그를 빼거나 안전 잠금장치를 작동하는 등):
 - 정원용 공구를 두고 자리를 비울 경우,
 - 막힌 부분을 제거하기 전,
 - 정원용 공구를 점검, 세척하거나 혹은 공구에 작업하기 전,
 - 이물질에 부딪힌 경우. 즉시 정원용 공구의 손상 여부를 확인하고 필요 시 수리를 맡기십시오,
 - 정원용 공구가 비정상적으로 진동하기 시작할 경우 (즉시 점검).
- ▶ 커팅날로 인해 손이나 발이 다치지 않도록 주의하십시오.



전동공구를 태양 광선에 두는 등 고열에 장시간 노출되지 않도록 하고, 불과 물 그리고 수분이 있는 곳에 두지 마십시오. 폭발 위험이 있습니다.

▶ **기기를 분해하지 마십시오.** 배터리에 단락이 발생하면 폭발 위험이 있습니다.

▶ **배터리가 손상되었거나 잘못 사용될 경우 증기가 발생할 수 있습니다.** 작업장을 환기시키고, 필요한 경우 의사와 상담하십시오. 증기로 인해 호흡기가 자극될 수 있습니다.

▶ **고장난 배터리의 경우 누수가 될 수 있으며 옆에 있는 물체에 닿을 수 있습니다.** 해당되는 부위를 확인해 보십시오. 이를 깨끗이 닦고 경우에 따라 교환해 주십시오.

분무기용 안전수칙

- ▶ 분무기에 사용되는 제품의 안전수칙과 사용 설명서를 읽고 준수하십시오. 필요에 따라 보호 장갑과 보안경을 착용하십시오.
- ▶ 사용하기 전에 식물 보호제의 재료 안전 데이터 시트와 포장 레벨을 포함한 모든 설명서를 읽으십시오. 반드시 제조사가 권장하는 개인 보호구(장갑, 보안경 등)를 착용하십시오.
- ▶ 사용하기 전에 분무기와 식물 보호제를 위한 제반 사용 설명서와 안전 규정을 읽고 준수하십시오. 언급된 주의 사항을 준수하지 않으면 심각한 피해 / 상해를 입을 수 있습니다.
- ▶ 분무기를 어린이 손이 닿지 않는 곳에 두십시오.
- ▶ 환기, 방화 및 작업 방법에 관한 각국의 해당 규정을 준수하십시오.
- ▶ 작업 시 음식을 먹거나 음료를 마시지 말고 불꽃을 향해 분무하지 마십시오.
- ▶ 작업하기 전과 후에 분무기를 세밀히 점검하십시오.
- ▶ 분무기 안에 40° C 이상의 액체, 알칼리성, 발열성, 부식성(산) 혹은 가연성 액체를 사용하지 마십시오.
- ▶ 위험을 예측할 수 없는 물질 성분을 사용하여 분무하지 마십시오.
- ▶ 작업자 자신과 동물 혹은 다른 사람을 향해 분무기를 사용하지 마십시오. 분무기 방출구에 손과 발의 간격을 유지하십시오. 노즐이 막힌 경우 즉시 정원용 공구를 고십시오. 화학 물질에 접촉하거나 실수로 분무 성분이 눈에 들어갔을 때 식물 보호제의 사용 설명서대로 처리하고 즉시 의사 진료를 받으십시오.
- ▶ 식물 보호제의 포장 레벨이나 제조사가 함께 공급한 설명서에 나온 내용을 준수하십시오.

▶ 환기가 잘 되는 환경에서만 분무 작업을 하십시오. 항상 바람부는 방향으로, 사람과 동물 및 식품이 있는 곳을 피해서 작업하십시오.

▶ 항상 식물 보호제에 나온 내용에 준수하여 작업하고, 빈상태로 작동하지 마십시오.

충전기 안전수칙



충전기가 비에 맞지 않게 하고 습기 있는 곳에 두지 마십시오. 충전기 안으로 물이 들어가면 감전될 위험이 높습니다.

▶ **다른 배터리를 충전하지 마십시오.** 이 충전기는 제품 사양에 나와 있는 전압의 보쉬 리튬 이온 배터리를 충전하는 데에만 사용해야 합니다. 그렇지 않으면 화재 및 폭발 위험이 있습니다.

▶ **충전기를 깨끗이 유지하십시오.** 오염으로 인해 감전될 위험이 있습니다.

▶ **사용하기 전마다 충전기, 케이블 및 플러그를 점검하십시오.** 손상된 부위가 발견되면 충전기를 사용하지 마십시오. 충전기는 스스로 직접 열지 말고 해당 자격을 갖춘 전문 인력에게만 맡기고 순정 대체품으로만 수리하십시오. 손상된 케이블 및 플러그는 감전의 위험을 높입니다.

▶ **충전기를 쉽게 발화하는 표면(종이나 직물 등) 위나 가연성 물질이 있는 곳에서 사용하지 마십시오.** 충전 과정 중에 충전기가 뜨거워지므로 화재 위험이 있습니다.



▶ **어린이들을 잘 감독하십시오.** 어린이들이 충전기를 갖고 놀지 않도록 하십시오.

6 한국어

▶ **안전 담당 책임자가 본 충전기 사용에 관한 관리와 지시를 하지 않은 경우, 어린이들을 포함하여, 신체적 및 정신적 능력과 감각 기능에 장애가 있는 사람 혹은 경험이 없거나 기기 사용법을 모르는 사람이 사용해서는 안됩니다. 그렇지 않을 경우 오작동과 상해의 위험이 있습니다.**

기호

다음에 나와있는 기호는 사용 설명서를 읽고 이해하는데 중요합니다. 그러므로 기호와 그 의미를 잘 기억하십시오. 기호를 제대로 이해하면 전동공구를 더욱 쉽고 안전하게 사용할 수 있습니다.

기호	의미
	보호 장갑을 착용하십시오
	보안경을 착용하십시오.

기호	의미
	반동 방향
	이동 방향
	스위치 켜기 / 스위치 끄기
	허용 사항
	금지 사항
	분명한 소음
	별매 액세서리

규정에 따른 사용

본 정원용 공구는 관목 및 잔디 모서리에 간단한 절단작업을 하는데 사용해야 합니다.

분무기 부착장치는 살충제, 항균제, 제초제 및 비료와 같은 다양한 수용성 식물 보호제를 분무하는데 사용해야 합니다. 이 제품은 가정에서만 사용해야 합니다. 기타 화학 성분과 함께 사용하면 안되며 영업용이 아닙니다.

제품 사양

Isio		잔디 제초기	관목 절단기	분무기	잔디 제초기 (바퀴 달린 접이식 (바퀴 달린 접이식 핸들 포함) 식 핸들 포함)	관목 절단기
제품 번호		3 600 H33 1..	3 600 H33 1..	3 600 H33 1..	3 600 H33 1..	3 600 H33 1..
EPTA 공정 01:2014에 따른						
중량	kg	0.50	0.55	0.59	1.2	1.3
칼날 폭	mm	80	-	-	80	-
칼날 길이	mm	-	120	-	-	120
부피	l	-	-	1	-	-
접이식 핸들의 길이	cm	-	-	-	80 - 115	80 - 115

정원용 공구의 타입 표시판에 나온 제품 번호를 확인하십시오. 시장에서 사용되는 일부 정원용 공구의 명칭이 상이할 수 있습니다. 제품에 따라 공급 내역이 상이할 수 있습니다.

Isio	잔디 제초기	관목 절단기	분무기	잔디 제초기 (바퀴 달린 접이식 (바퀴 달린 접이식 핸들 포함))	관목 절단기 (식 핸들 포함)
충전기					
제품 번호	EU/V~	2 609 006 408/230			
입력 전압	UK/V~	2 609 006 409/230			
	AUS/V~	2 609 006 410/240			
충전 전류	mA	500	500	500	500
허용 충전 온도 범위	℃	0 - 45	0 - 45	0 - 45	0 - 45
EPTA 공정 01:2014에 따른					
중량	kg	0.07	0.07	0.07	0.07
배터리					
	리튬 이온	리튬 이온	리튬 이온	리튬 이온	리튬 이온
정격 전압	V=	3.6	3.6	3.6	3.6
용량	Ah	1.5	1.5	1.5	1.5
충전시간 (배터리 방전)	h	3.5	3.5	3.5	3.5
충전용 배터리 셀 개수		1	1	1	1
충전된 배터리의 작동 시간 (최대)	min	50	50	50	50

정원용 공구의 타입 표시판에 나온 제품 번호를 확인하십시오. 시중에서 사용되는 일부 정원용 공구의 명칭이 상이할 수 있습니다. 제품에 따라 공급 내역이 상이할 수 있습니다.

소음 / 진동에 관한 정보

잔디 제초기

EN 50636-2-94 표준에 따라 산출된 소음 배출량.

A 등급으로 표시된 기기의 음압 레벨은 일반적으로 70 dB(A)입니다.

전체 방출 진동치 a_n (3 방향의 벡터값)와 불확정성 K는 EN 60335에 따라 산출되었습니다:

$$a_n < 2.5 \text{ m/s}^2, K = 1.5 \text{ m/s}^2.$$

진동 레벨¹⁾

관목 절단기

EN 60745-2-15 표준에 따라 산출된 소음 배출량.

A 등급으로 표시된 기기의 소음 레벨은 일반적으로 다음과 같습니다: 음압 레벨 58 dB(A); 음향 출력 레벨 79 dB(A). 불확정성 K=3 dB.

전체 진동치 a_n (3 방향의 벡터값)와 불확정성 K는 EN 60745에 따라 산출되었습니다:

$$a_n < 2.5 \text{ m/s}^2, K = 1.5 \text{ m/s}^2.$$

진동 레벨¹⁾

분무기

EN 60745 표준에 따라 산출된 소음 배출량.

A 등급으로 표시된 기기의 소음 레벨은 일반적으로 다음과 같습니다: 음압 레벨 58 dB(A); 음향 출력 레벨 79 dB(A). 불확정성 K=3 dB.

전체 진동치 a_n (3 방향의 벡터값)와 불확정성 K는 EN 60745에 따라 산출되었습니다:

$$a_n < 2.5 \text{ m/s}^2, K = 1.5 \text{ m/s}^2.$$

진동 레벨¹⁾

1) 지침서에 제시된 진동레벨은 유럽 표준 EN 60745에서 지정한 절차에 따라 측정되었으며, 전동공구를 서로 비교할 때 활용할 수 있습니다. 진동하중을 임의로 평가할 때도 사용할 수 있습니다.

제시된 진동레벨은 전동공구의 주된 용도를 나타냅니다. 하지만 전동공구를 여러 액세서리와 함께 또는 차이가 나는 삽입공구와 함께 다른 용도로 사용하는 경우 혹은 충분히 정비하지 않은 채로 사용하는 경우, 진동레벨에 차이가 있을 수 있습니다. 이로 인해 전 작업시간에 걸친 진동하중이 현저히 증가할 수 있습니다.

진동하중을 정확하게 평가하기 위해서는 장치가 꺼져 있거나, 혹은 꺼져 있더라도 실제로 작동하지 않은 시간을 고려해야 합니다. 이로 인해 전 작업시간에 걸친 진동하중이 현저히 감소될 수 있습니다.

진동 작용으로부터 작업자를 안전하게 보호하기 위해 추가적으로 다음과 같은 안전 조치가 필요합니다: 전동공구 및 공구 비트 점검, 손의 온도 유지, 작업순서 점검.

8 | 한국어

적합성에 관한 선언 

잔디 제초기

본사는 단독 책임 하에 “제품 사양”에 표기된 제품이 다음의 모든 해당 규정 2011/65/EU, 2014/35/EU, 2014/30/EU, 2006/42/EG (변경 내용 포함)에 부합하고 다음 규격과 일치함을 자체 선언합니다:
EN 60335- 1, EN 50636- 2- 94 (충전 제품),
EN 60335- 1, EN 60335- 2- 29 (배터리 충전기),
EN 50581.

관목 절단기

본사는 단독 책임 하에 “제품 사양”에 표기된 제품이 다음의 모든 해당 규정 2011/65/EU, 2014/35/EU, 2014/30/EU, 2006/42/EG, 2000/14/EG (변경 내용 포함)에 부합하고 다음 규격과 일치함을 자체 선언합니다:
EN 60745- 1, EN 60745- 2- 15 (충전 제품),
EN 60335- 1, EN 60335- 2- 29 (배터리 충전기),
EN 50581.

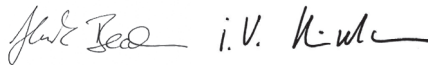
2000/14/EG: 보장된 음향 출력 레벨 82 dB(A).
부록 V에 의거한 적합성 평가 방법.

제품 분류: 25

분무기

본사는 단독 책임 하에 “제품 사양”에 표기된 제품이 다음의 모든 해당 규정 2011/65/EU, 2014/35/EU, 2014/30/EU, 2006/42/EG (변경 내용 포함)에 부합하고 다음 규격과 일치함을 자체 선언합니다:
EN 60745- 1, EN 60745 (충전 제품), EN 60335- 1,
EN 60335- 2- 29 (배터리 충전기), EN 50581.

기술 자료 문의 (2006/42/EG, 2000/14/EG):
Bosch Lawn and Garden Ltd., PT-HG/ENS-PA2,
Stowmarket, Suffolk IP14 1EY, England
Henk Becker Helmut Heinzelmann
Executive Vice President Head of Product Certification
Engineering PT/ETM9



Robert Bosch Power Tools GmbH
70538 Stuttgart, GERMANY
Stuttgart, 01.01.2017

조립 및 작동

작업 내용	그림	페이지
공급 내역 *	1	11
배터리 충전하기	2	11
조립하기 / 분리하기	3	11
전원 스위치 작동하기	4	12
바퀴 달린 접이식 핸들 조립하기	5	12
바퀴 달린 접이식 핸들 분리하기	6	12
손잡이 길이 조절하기	7	13
모서리 절단 시 설정 / 손잡이 각도 조절하기	8 - 9	13
바퀴 분리하기	10	14
접이식 핸들 사용 방법	11 - 12	14
분무기의 사용	13	15
보수 정비	14	15
별매 액세서리	15	15

* 제품에 따라 공급 내역이 상이할 수 있습니다.

울타리 절단하기

작업을 시작하기 전에 울타리에 철조망 울타리와 같은 이물질이 있는지 확인하십시오.

사용

정원용 공구에 대한 통제를 잃지 않으려면 손잡이를 잘 잡으십시오.

잘못 취급하면 부상을 입을 수 있습니다.

사용 후 커팅날 보호대를 끼우십시오.

접이식 핸들

관목 절단기용 액세서리와 함께 접이식 핸들을 사용하십시오. 관목 절단기용 액세서리가 있는 손잡이를 사용할 경우 바퀴를 분리해야 합니다.

블로킹 방지 기능

절단 날이 저항력 있는 물체에 걸리게 되면 모터의 부하가 강해집니다. 지능적 초소형 전자공학은 이러한 과부하 상태를 인지하여 절단 날이 걸리는 것을 방지하고 물체를 절단하기 위해 모터의 전환을 수차례 반복합니다.

이러한 들리는 전환 상태는 약 3 초 가량 지속됩니다. 절단을 완료하면 정원용 공구가 정상 상태로 작동하거나 지속적인 과부하 상태인 경우 절단 날이 저절로 열린 상태에서 정지합니다 (예를 들면 정원용 공구가 실수로 금속으로 된 울타리에 걸린 경우).

배터리 충전 상태 표시기

배터리 충전 표시기는 충전 상태를 나타냅니다. 충전하는 중이면 ((녹색)) 표시기가 **깜박입니다**. 배터리충전 표시기가 **계속 녹색**으로 켜져 있으면 배터리가 완전히 충전된 상태입니다.

전원 스위치를 중간 혹은 완전히 누르면 배터리 충전 표시기 에 수 초간 배터리의 충전 상태가 보입니다.

LED	용량
연속등, 녹색	35-100%
깜박등, 녹색	15-35%
깜박등, 적색	5-15%
연속등, 적색	0-5%

고장 원인찾기



증상	가능한 원인	조치
충전된 배터리를 사용한 절단 시간이 짧습니다	배터리의 수명이 거의 다해갑니다.	서비스 센터를 방문하십시오
배터리 충전 표시기 가 계속 켜진 경우	배터리가 고장입니다	서비스 센터를 방문하십시오
충전 과정이 불가능한 경우		

보수 정비 및 유지

▶ **주의!** 정원용 공구에 각종 보수 정비 및 세척작업을 하기 전에 스위치를 끄십시오. 정원용 공구의 스위치를 꺼도 몇 초간 계속 날이 움직입니다. **주의!** 움직이는 날을 만지지 마십시오.

▶ 안전하게 훌륭한 작업을 하려면 정원용 공구를 깨끗이 유지하십시오.

▶ 정원용 공구로 작업하거나 보수 정비 / 세척 작업을 할 때 항상 보호 장갑을 착용하십시오.

정원용 공구의 고정부품이 느슨하지 않은지 부품이 마모되거나 손상되지 않았는지 분명한 결함이 있는지 정기적으로 확인하십시오.

분무기

용기가 비워질 때까지 분무하십시오. 화학물이나 잔여물을 기기에 보관하지 하십시오.

식물 보호제의 설명서에 추천하는대로 각국 규정에 맞게 액체를 폐기 처리하십시오.

용기의 1/3 정도 깨끗한 물을 충입하여 행구십시오. 세척할 때 절대로 가연성 액체를 사용하지 마십시오. 자극적인 마모형 세척제를 사용하지 마십시오. 항상 식물 보호제의 제조사가 추천하는 장갑과 보안경 등 개인 보호구를 사용하십시오.

사용하지 않은 액체는 식물 보호제의 제조사가 규정한 대로 처리하십시오.

정원용 공구를 어린이의 손이 닿지 않는, 안전한 건조한 장소에 보관하십시오. 정원용 공구 위에 아무런 물체도 올려놓지 마십시오.

보수 AS 및 고객 상담

www.bosch-garden.com

문의 사항이 있거나 스페어 부품을 주문할 때 반드시 전 동공구의 타입 표시판에 적힌 10 자리의 제품 번호를 알려 주십시오.

Bosch Korea, RBKR
Mechanics and Electronics Ltd.
PT/SAX-ASA
298 Bojeong-dong Giheung-gu
Yongin-si, Gyeonggi-do, 446-913
Republic of Korea
080-955-0909

운반

포함되어 있는 리튬이온 배터리는 위험물 관련 규정을 따라야 합니다. 사용자가 별도의 요구사항 없이 배터리를 직접 도로 상에서 운반할 수 있습니다.

제3자를 통해 운반할 경우 (항공 운송이나 운송 회사 등) 포장과 표기에 관한 특별한 요구 사항을 준수해야 합니다. 이 경우 발송 준비를 위해 위험물 전문가와 상담해야 합니다.

처리

정원용 공구, 액세서리 및 포장 등은 환경친화적인 방법으로 재생할 수 있도록 분류하십시오.

정원용 공구, 충전기 및 배터리 / 배터리팩을 가정용 쓰레기로 처리하지 마십시오!

10 | 한국어**EU 국가만 해당 :**

전자 및 전동공구 제품은 2012/19/EU 유럽 지침서에 부응하여, 고장나거나 소모된 배터리 / 배터리팩은 2006/66/EG 에 부응하여 분리 수거하여 친환경적인 방법으로 처리해야 합니다.

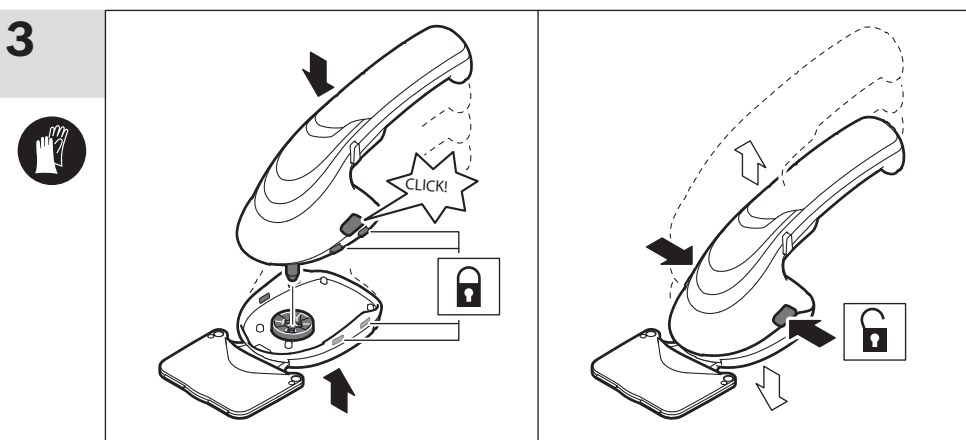
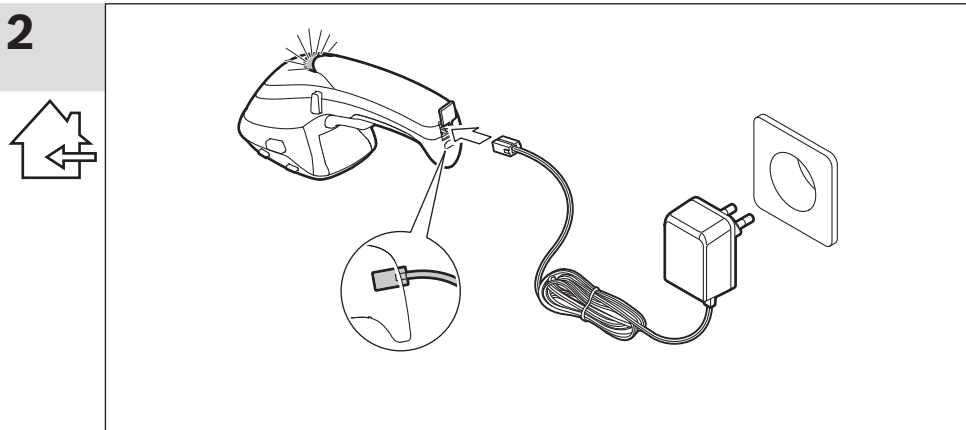
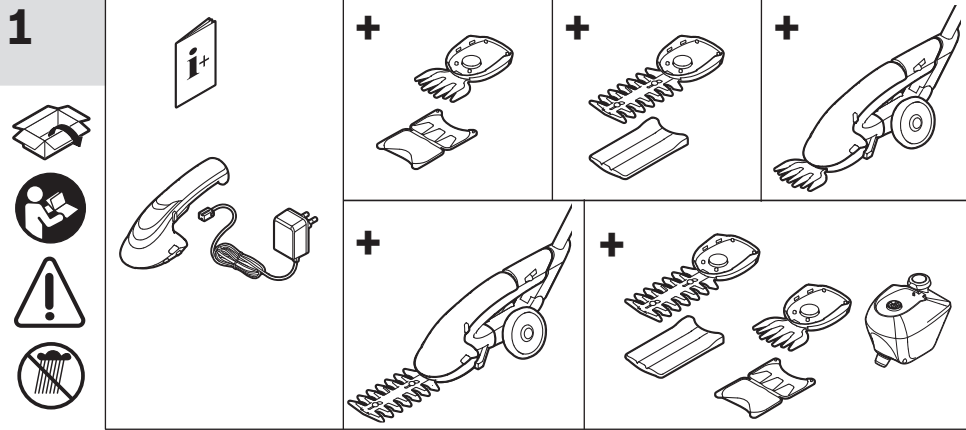
▶ **내장된 배터리는 폐기 처리할 때만 꺼내야 합니다.** 하우징 커버를 열면 정원용 공구가 손상될 수 있습니다.

정원용 공구에서 배터리를 빼려면, 배터리가 완전히 방전될 때까지 전원 스위치 를 작동하십시오. 하우징에 있는 나사들을 모두 돌려 빼고 하우징 커버를 빼십시오. 배터리의 연결부위를 분리하고 배터리를 빼십시오.

충전용 배터리 / 배터리 :**Li-Ion:**

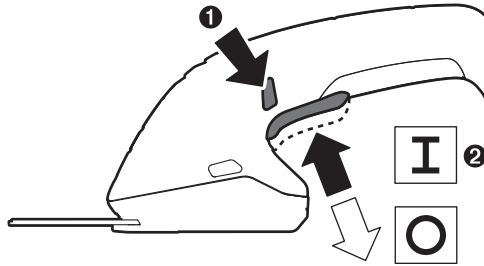
“운반” 에 관한 내용을 참조하십시오.

위 사항은 사전 예고 없이 변경될 수도 있습니다.

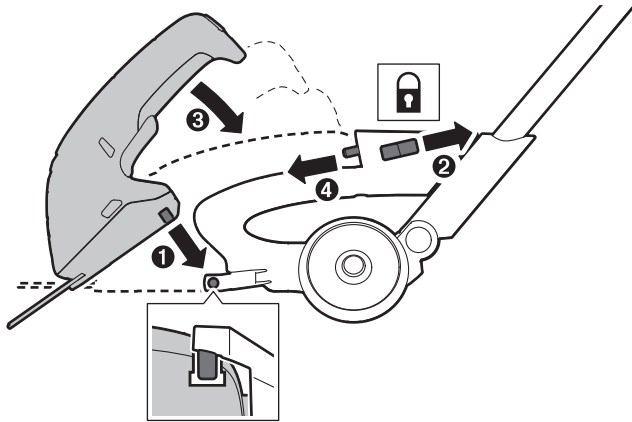


12 |

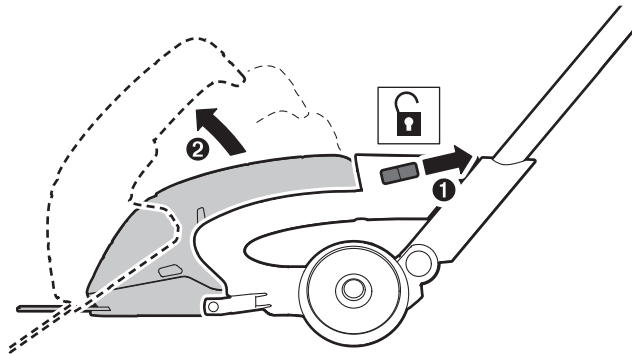
4



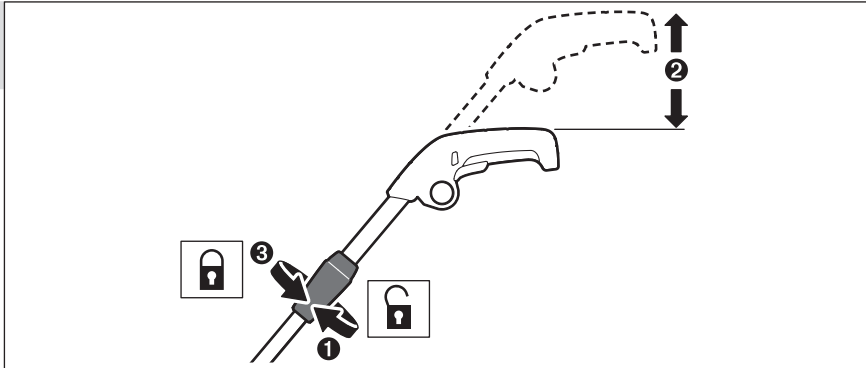
5



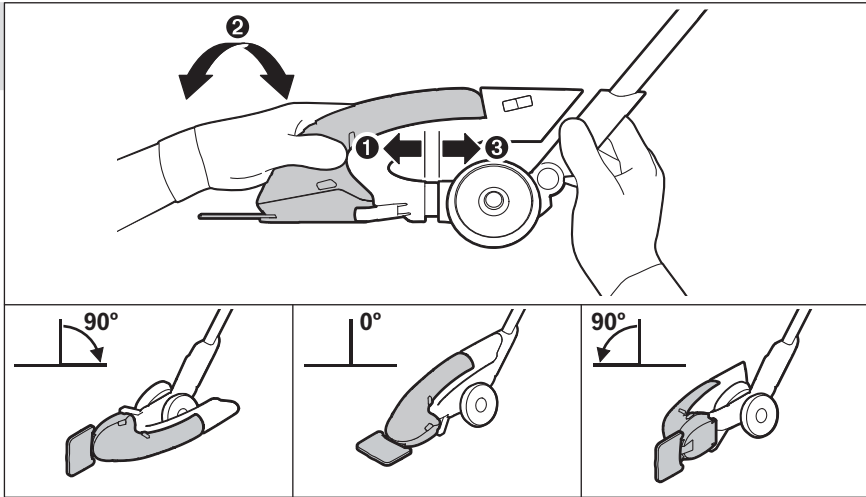
6



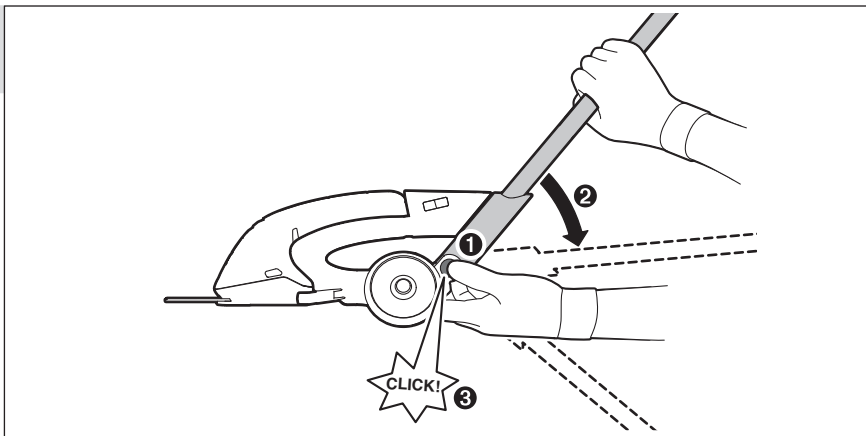
7



8

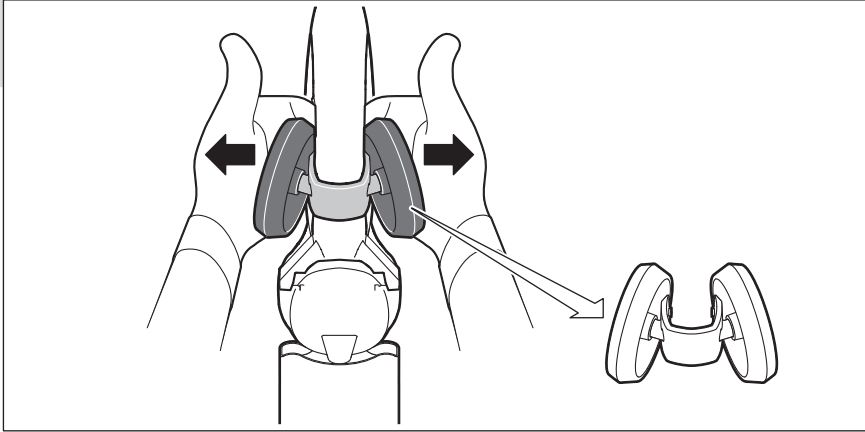


9

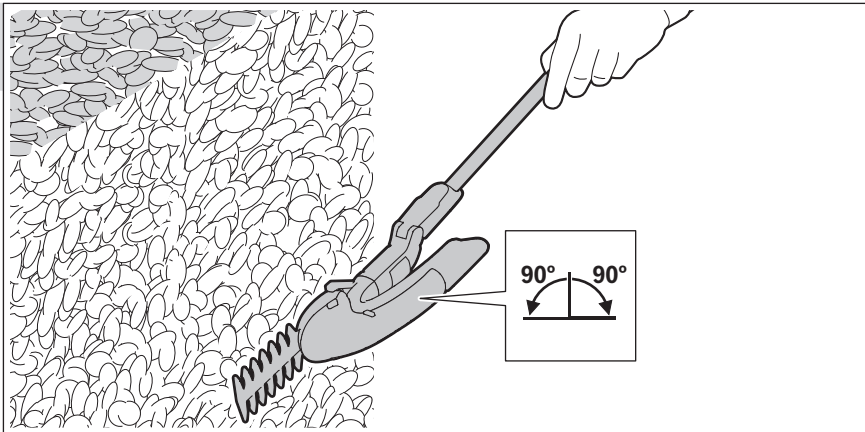


14 |

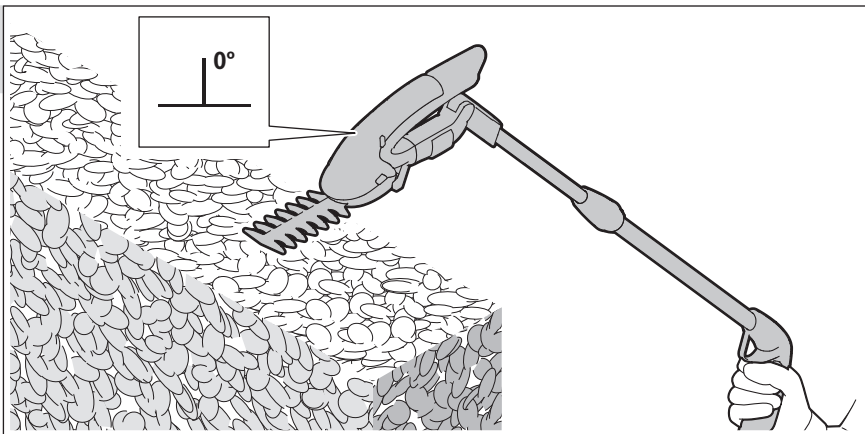
10



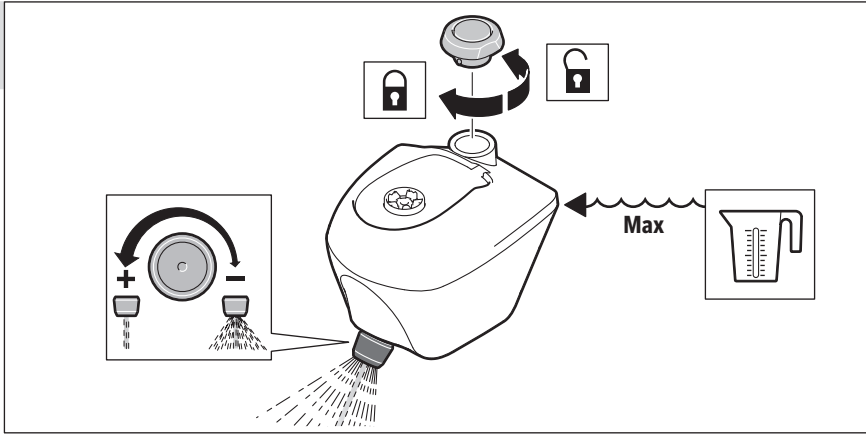
11



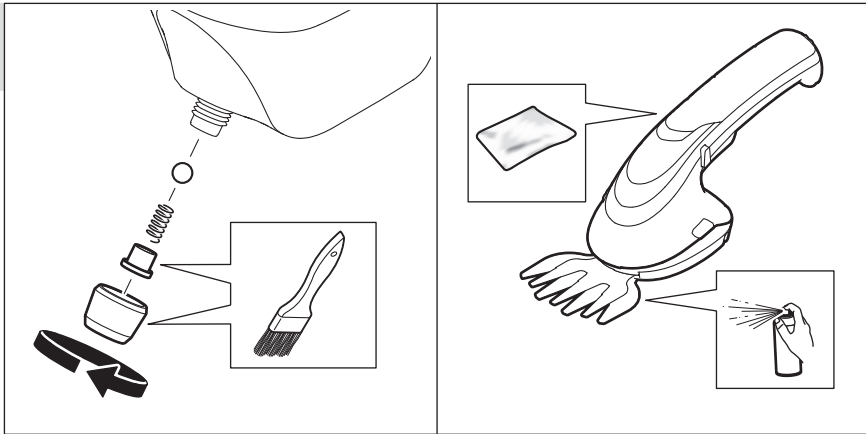
12



13



14



15

